



En partenariat avec l'Institut Rhône-Alpes de Tabacologie



Fédération des acteurs,
implication des jeunes :
un projet régional de prévention du
tabagisme en Rhône-Alpes

État des lieux de la prévention du tabagisme
auprès des jeunes en Rhône-Alpes
Comparaison entre 2004 et 2006

RAPPORT FINAL – FEVRIER 2007

Réalisé par Gwenaëlle Blanc-Le Ponner et Lucie Pelosse
Chargées de projets au CRAES-CRIPS

Sommaire

I	Méthodologie	5
<hr/>		
II	Présentation des structures répondantes	6
<hr/>		
1.	Les taux de réponse	6
2.	Répartition par département	6
3.	Types de structures répondantes	6
4.	Zone d'intervention des structures répondantes	8
III	Résultats	9
<hr/>		
1.	La concertation entre acteurs en prévention du tabagisme	9
2.	La formation et les compétences des acteurs en prévention du tabagisme	12
3.	Les pratiques des acteurs en prévention du tabagisme des jeunes	14
4.	Les interventions en prévention du tabagisme des jeunes	14
5.	Les aides possibles pour les interventions	15
6.	Les outils d'intervention utilisés en prévention du tabagisme des jeunes	15
7.	L'information en prévention du tabagisme	17
IV	Discussion	20
<hr/>		
	Recommandations	22
<hr/>		
	Annexes	23
<hr/>		
	Annexe 1 : Questionnaire état des lieux 2006	
	Annexe 2 : Fiche- action	
	Annexe 3 : Liste des acteurs ciblés par l'enquête	

Ces états des lieux ont été réalisés dans le cadre du programme régional de prévention du tabagisme auprès des jeunes porté par le réseau rhônalpin d'éducation pour la santé, en partenariat avec l'Institut Rhône-Alpes de Tabacologie, et financé par l'INPES pour les années 2004-2006.

L'objectif de ces états des lieux est double :

D'une part, il s'agit de réaliser un diagnostic initial (en 2004) sur la concertation, les pratiques et la formation des acteurs de ce champ, afin d'adapter les actions qui sont proposées dans le cadre du programme régional aux attentes et aux besoins des professionnels concernés, mais également de réaliser un nouveau diagnostic (en 2006) pour repérer les évolutions du champ de la prévention du tabagisme et partant les manques et besoins éventuels.

D'autre part, la connaissance accrue des acteurs mobilisés, des actions menées et des outils utilisés en prévention du tabagisme auprès des jeunes permet d'alimenter les bases de données d'adresses, d'outils et de programmes que proposent à la fois le site internet du CRAES-CRIPS www.tabatek-ra.org, et celui de l'Espace Régional de Santé Publique www.ersp.org. Ces outils ont pour objectif une meilleure visibilité des acteurs et des programmes de prévention et de promotion de la santé en région.

I. Méthodologie

Les outils de recueil

Des outils de recueil de données ont été élaborés en septembre 2004 et validés par l'Observatoire Régional de Santé Rhône-Alpes. Il s'agit :

- d'un questionnaire auto-administré sur les pratiques des acteurs en prévention du tabagisme des jeunes (sur la période de septembre 2003/septembre 2004 pour l'état des lieux initial et entre septembre 2005/septembre 2006 pour l'état des lieux final), en terme de concertation, d'interventions, d'outils, de formation et d'actualisation des connaissances, mais aussi sur leurs attentes concernant l'information et la formation. En 2006 deux questions ont été ajoutées au questionnaire initial et deux questions affinées dans les modalités de réponse (annexe 1).
- d'une « fiche-action », inspirée de la grille standardisée de la base de données de programme SPIRALE du site de l'ERSP, pour la description des programmes de prévention du tabagisme auprès des jeunes développés sur l'année scolaire 2004/2005 pour l'état des lieux initial et sur l'année scolaire 2005/2006 pour l'état des lieux final (annexe 2). Ces fiches actions ne seront pas analysées dans ce rapport mais permettront de mettre à jour les différentes bases de programmes régionales.

L'envoi des outils

- Pour l'état des lieux de 2004 les questionnaires ont été envoyés dans chaque département par les Associations Départementales d'Education pour la Santé (ADES) et le CRAES-CRIPS sur la base d'une liste générale d'acteurs préalablement identifiés collectivement (annexe 3). Au total, environ 1430 questionnaires et fiches-action ont été envoyés sur la région entre novembre 2004 et janvier 2005.
- Pour l'état des lieux de 2006, les outils de recueil ont été envoyés par le CRAES-CRIPS à l'ensemble des structures identifiées pour l'état des lieux de 2004. Au total, 1588 questionnaires et fiches-action ont été envoyés sur la région en octobre 2006. En outre, un envoi mail a été réalisé aux établissements scolaires publics via les conseillers techniques auprès des recteurs des deux académies de la région.

Il existe un écart de 158 questionnaires entre les deux envois qui s'explique par les modalités de recueil des adresses et d'envoi différentes. Ce point sera détaillé dans la discussion des résultats.

Le recueil et la saisie de ces données se sont échelonnés entre novembre 2004 et janvier 2005 pour l'état des lieux 1 et entre novembre 2006 et janvier 2007 pour l'état des lieux 2. L'analyse des questionnaires a été réalisée par le CRAES-CRIPS en mai 2005 pour l'état des lieux 1 et en février 2007 pour l'état des lieux 2, à l'aide du logiciel Modalisa.

Le présent rapport détaillera de façon simultanée les données issues des deux états des lieux sans pour autant chercher des changements significatifs. En effet, un ensemble de biais, qui seront exposés dans la discussion, ont été rencontrés et rendent les résultats non comparables statistiquement.

II. Présentation des structures répondantes

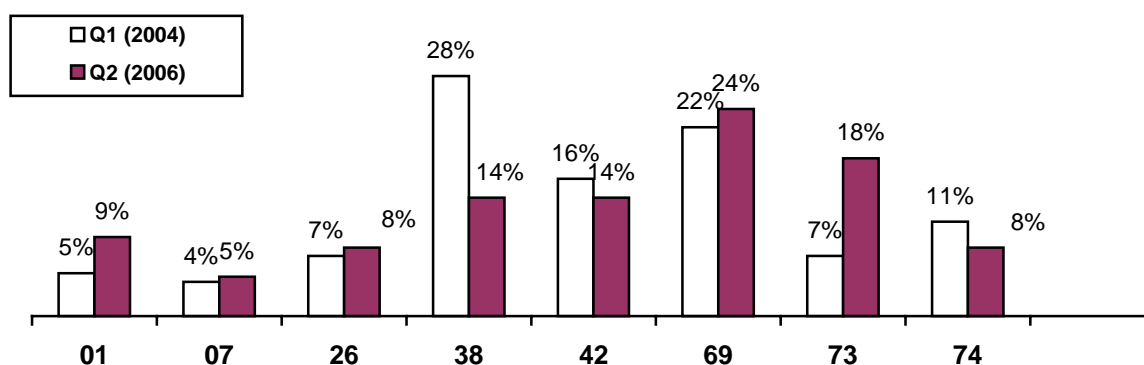
1. Les taux de réponse

Au total, **163 organismes** ont répondu au questionnaire 1 soit un taux de réponse de 11%. Pour le questionnaire 2, **87 organismes** ont répondu au questionnaire sur **1588 structures ciblées**, soit un taux de réponse global de **5.5 %**.

2. Répartition par département

Les organismes répondants proviennent surtout des départements du Rhône, de l'Isère et de la Loire. Pour le questionnaire 2, les acteurs de la Savoie sont mieux représentés. Cela provient probablement d'un envoi plus exhaustif du questionnaire aux acteurs de terrain (figure 1).

Figure 1 – Répartition des structures répondantes par département et par année de passation (n1= 163 et n2= 87)



3. Types de structures répondantes

Les structures ayant répondu en plus grand nombre au questionnaire 1 étaient les services et structures de l'enseignement, directement concernés par le tabagisme des jeunes ainsi que les associations de prévention et d'éducation pour la santé (généralistes ou thématiques) et les structures d'accueil et d'insertion des jeunes. Pour le questionnaire 2, seule la participation des CPEF est notable (tableau 1).

Tableau 1 – Les organismes répondants

	Nombre de répondants 2004	% de répondants	Nombre de répondants 2006	% de répondants
Etablissements scolaires, Services de promotion en faveur des élèves, Médecine préventive universitaire	41	25,1%	10	11.5%
Associations de prévention en santé : ades, ligue contre le cancer, anpaa...	23	14,1%	10	11.5%
Bureaux Informations Jeunesse / Missions locales	19	11,7%	9	10.3%
Centres de planification et d'éducation familiale	14	8,6%	13	14.9%
Handicap : IME, CMPP, CAT, Association des paralysés de France	12	7,4%	4	4.6%
Ecoute / soutien aux familles et aux jeunes : Points écoute, Ecole des parents, Union départementale des associations familiales, Les Francas, Associations de parents d'élève, Familles rurales	10	6.1%	4	4.6%
Protection sociale : Caisses Primaires d'Assurance-Maladie, Mutualités	8	4,9%	6	6.9%
Protection Judiciaire de la Jeunesse	7	4,3%	3	3.4%
Centres sociaux, MJC	7	4,3%	10	11.5%
Services Communaux d'Hygiène Sociales / Centre Communal d'Action Sociale / Pole médico-social	6	3,7%	2	2.3%
Centres de soins publics et privés, UCSA	5	3,1%	2	2.3%
Foyers d'hébergement : CHR, accueil maternel, FJT	4	2,5%	3	3.4%
Professionnels de santé libéraux	3	1,8%		
Sport : association, direction départementale jeunesse et sport	2	1,2%		
Divers : Conseil général des jeunes, Point Info Santé	2	1,2%	3	3.4%
Foyers, MECS			8	9.2%
Total	163	100%	87	100%

La diversité des types de structures renvoie à deux types d'acteurs :

- les acteurs directement impliqués dans la prévention du tabagisme des jeunes (associations généralistes de prévention, associations thématiques sur le tabac et plus globalement les addictions, les infirmières scolaires, les CPAM, Mutualités et les services de collectivités territoriales missionnés sur la santé...). Ce sont les acteurs de cercle 1.
- Les acteurs indirectement impliqués dans la prévention du tabagisme qui travaillent auprès de jeunes et qui peuvent être préoccupés par le tabagisme des jeunes soit de par leur fonction éducative, soit de par leur fonction médicale (Mission Locale, Réseau information Jeunesse, Foyers/MECS, PJJ, Centres sociaux, FJT, Planning familial...). Ce sont les acteurs de cercle 2.

Il paraît intéressant de grouper les structures par type de cercles (tableau 2) car les résultats montrent des pratiques très variées en matière de prévention du tabagisme. Ce regroupement a été systématiquement réalisé pour chaque question, seuls les résultats positifs seront retenus dans les résultats.

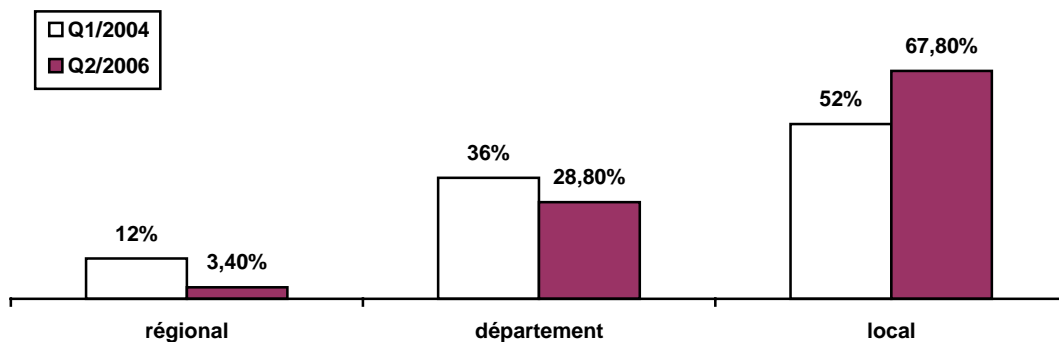
Tableau 2 – Les organismes répondants par type de cercle

	Nombre de répondants 2004	% de répondants	Nombre de répondants 2006	% de répondants
Cercle 1 (C1)	83	50.9%	30	34.5%
Cercle 2 (C2)	80	49.1%	56	64.4%
Total	163	100%	87	100%

4. Zone d'intervention des structures répondantes

La majorité des acteurs qui ont répondu au questionnaire développent leurs missions au niveau local. La baisse de la représentation départementale entre les deux passations provient probablement du peu de répondants au questionnaire 2 des associations de prévention qui agissent généralement à l'échelle départementale (figure 2).

Figure 2 – Zone d'intervention des structures répondantes (n1= 163 et n2= 87)

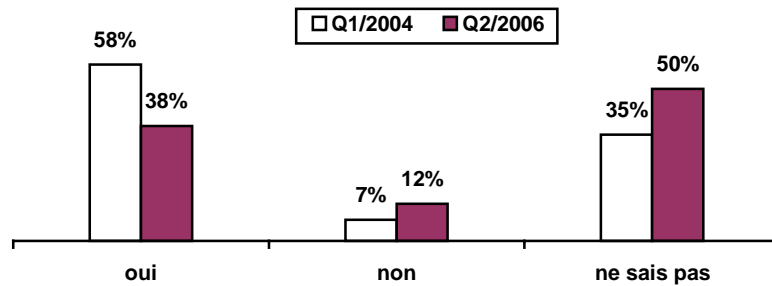


III. Résultats

1. La concertation entre acteurs en prévention du tabagisme

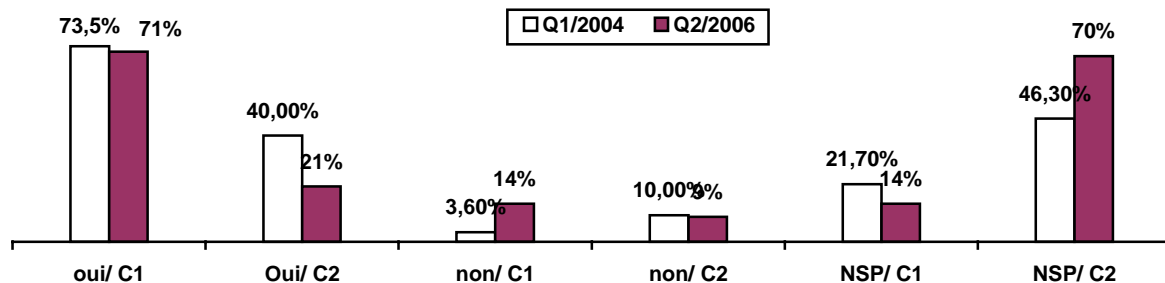
En 2004, une grande majorité des répondants (58%) a déclaré qu'il existait un collectif de prévention du tabagisme dans son département. Ils étaient 38% en 2006. Plus d'un tiers ne savait pas s'il en existait un en 2004 et la moitié en 2006 (figure 3). Parmi ceux qui ont connaissance d'un collectif de prévention du tabagisme, 53 % ont déclaré participer à ce collectif en 2004 et 42 % en 2006.

Figure 3 – Existence d'un collectif de prévention du tabagisme dans le département (n1= 159 et n2= 82)



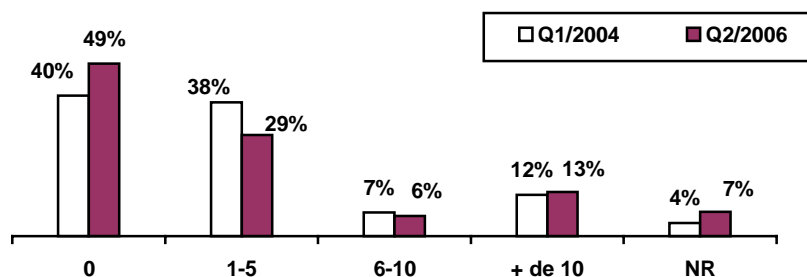
Toutefois, si l'on procède à un regroupement par cercle d'acteurs, on observe des répartitions différentes et notamment une stabilité de réponse pour les acteurs de cercle 1. (Figure 3 bis).

Figure 3 bis- Existence d'un collectif de prévention du tabagisme dans le département par cercle (C1 et C2) d'acteurs (n1= 159 et n2= 82)



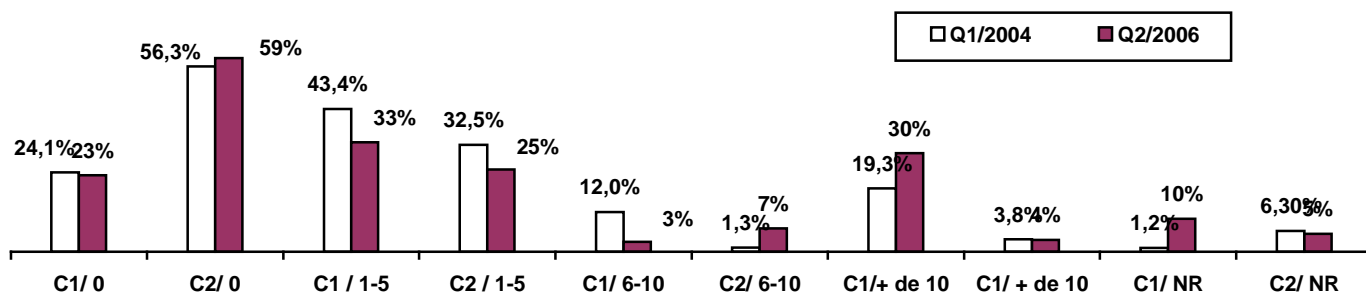
Près de 40% des acteurs interrogés déclarent ne jamais avoir sollicité à distance (par mail, téléphone...) en 2004 d'autres structures de leur département ou de la région Rhône-Alpes sur le thème de la prévention du tabagisme et près de 50% en 2006 (figure 4).

Figure 4 – Nombre de sollicitations à distance d'autres structures sur le thème de la prévention du tabagisme en 2004 et en 2006 (n1= 163 et n2= 87)



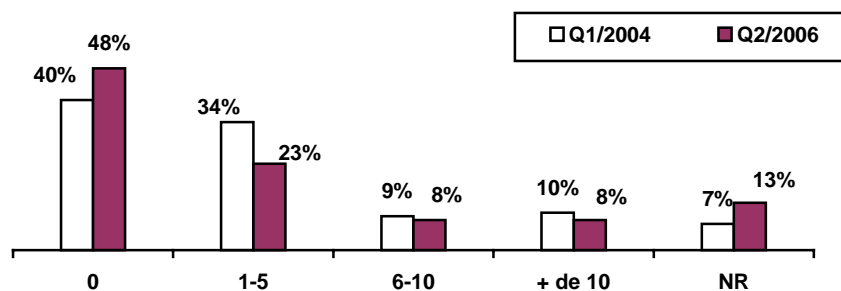
Le regroupement des acteurs révèle des répartitions différentes puisque en 2004 19.3% des acteurs de cercle 1 déclarent avoir sollicité au moins 10 fois d'autres structures sur le thème de la prévention du tabagisme pour 30% en 2006 (Figure 4 bis).

Figure 4 bis – Nombre de sollicitations à distance d'autres structures sur le thème de la prévention du tabagisme par cercle d'acteurs en 2004 et en 2006 (n1= 163 et n2= 87)



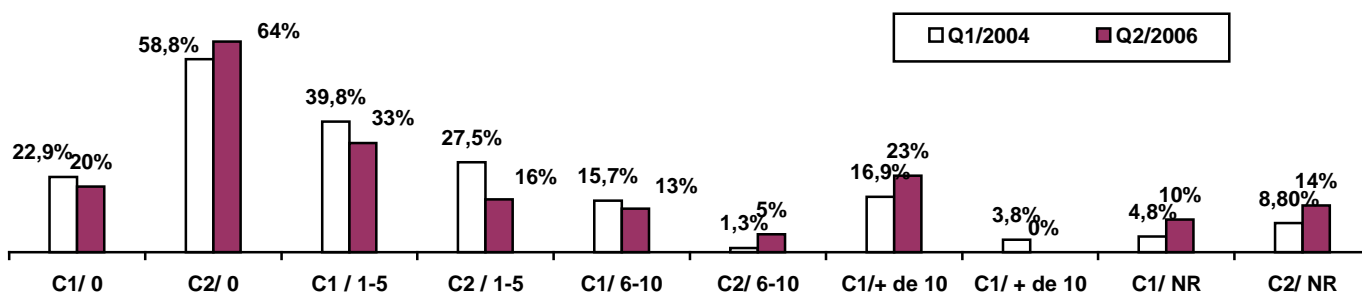
On observe à peu près les mêmes chiffres concernant le nombre de rencontres sur la prévention du tabagisme auxquelles les structures répondantes ont participé en 2004 ou 2006 (figure 5).

Figure 5 – Nombre de rencontres sur la prévention du tabagisme auxquelles les acteurs ont participé en 2004 et 2006 (n1= 163 et n2= 87)



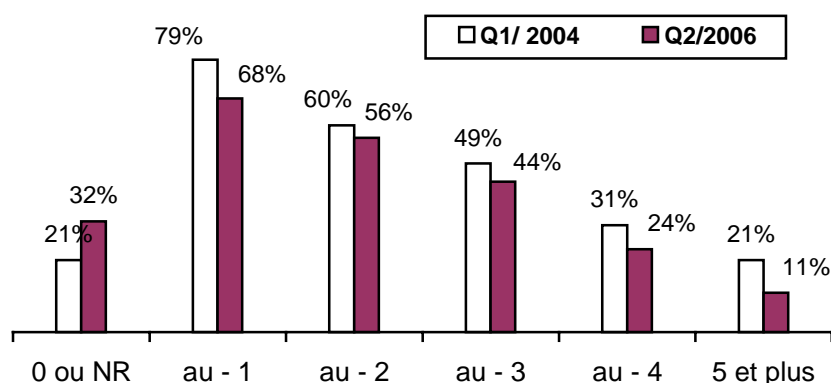
Le regroupement des acteurs révèle des répartitions différentes puisque en 2004 16.9% des acteurs de cercle 1 déclarent avoir eu plus de 10 rencontres sur le thème de la prévention du tabagisme pour 23% en 2006 (Figure 5 bis).

Figure 5 bis – Nombre de rencontres sur la prévention du tabagisme auxquelles les acteurs ont participé en 2004 et 2006 par cercles d'acteurs (n1= 163 et n2= 87)



Quant à la connaissance des répondants concernant les acteurs impliqués dans la prévention du tabagisme dans leur département, les non-réponses sont nombreuses avec un taux de 21% en 2004 et 32% en 2006. Ce phénomène peut être lié au fait que le questionnement ait été ouvert. Néanmoins, 79 % des structures interrogées citent au moins un acteur qu'elles pensent impliqué dans la prévention du tabagisme sur leur département en 2004 et 68% en 2006 (figure 6).

Figure 6 – Nombre d'acteurs en prévention du tabagisme repérés (n1=163 et n2= 87)

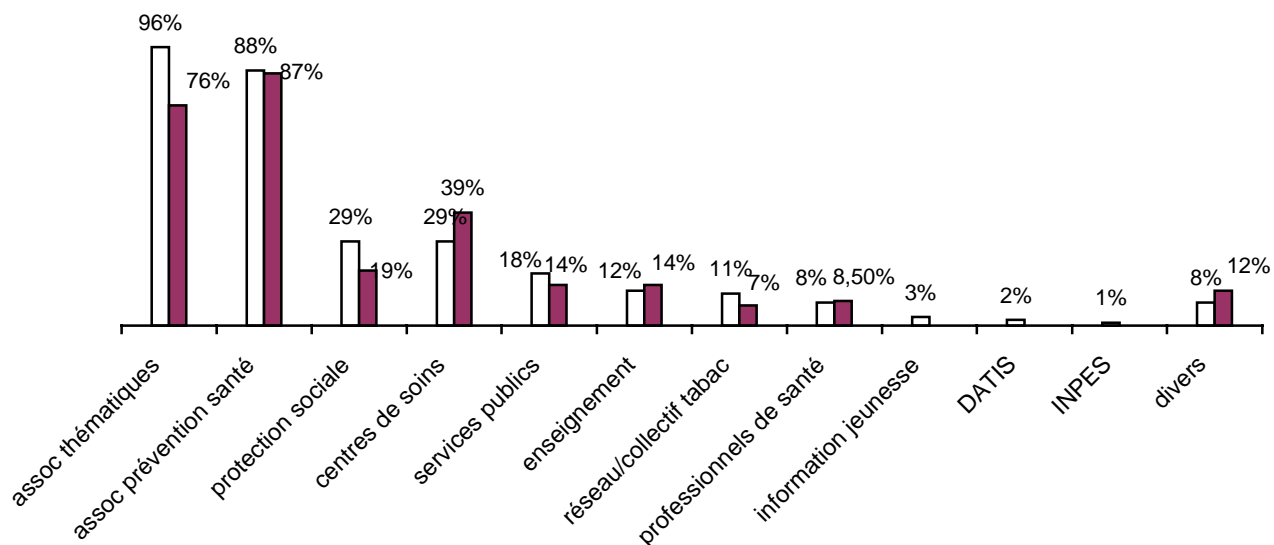


Total supérieur à 100% en raison de réponses multiples

Les acteurs impliqués dans la prévention du tabagisme cités par les structures interrogées sont très variés, même si deux groupes prédominent (figure 7).

En effet, la plupart des structures évoque des associations thématiques de prévention ou de soin en alcoologie, tabacologie ou toxicomanie. De nombreuses structures repèrent aussi des associations plus généralistes de prévention en santé qui interviennent dans le domaine de la prévention du tabagisme des jeunes, et parmi elles, 80% en 2004 et 2006 évoque le réseau régional d'éducation pour la santé (ADES et CRAES-CRIPS).

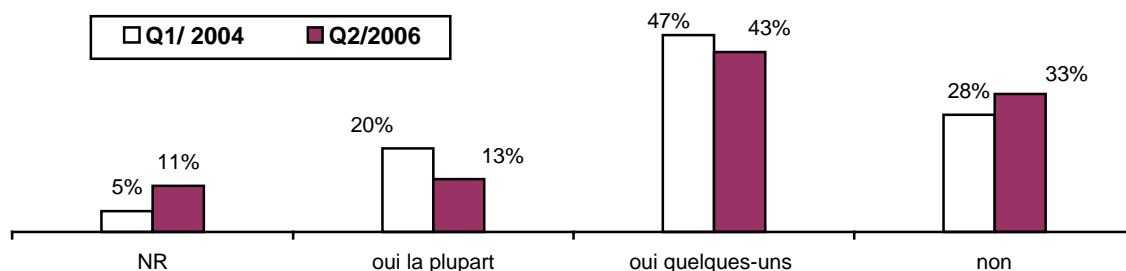
Figure 7 – Type d'acteurs en prévention du tabagisme repérés (n1= 129 et n2= 59)



Total supérieur à 100% en raison de réponses multiples

Globalement, plus de la moitié des structures interrogées déclarent connaître les programmes de prévention du tabagisme développés par ces organismes (figure 8).

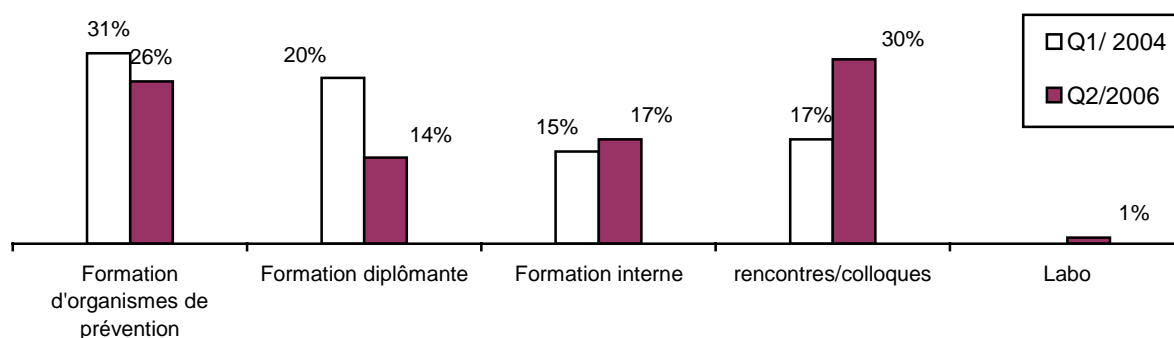
Figure 8 – Connaissance des programmes de prévention du tabagisme développés dans le département (n1= 163 et n2 = 87)



2. La formation et les compétences des acteurs en prévention du tabagisme

50 % (en 2004) et 48% (en 2006) des structures interrogées déclarent que leurs salariés ont été formés à la prévention du tabagisme ou des conduites addictives. Les résultats diffèrent si l'on distingue les 2 cercles d'acteurs. Ainsi, 60.2% des acteurs de cercle 1 en 2004 ont déclaré avoir participé à une formation pour 66.7% en 2006. Les types de formation citées sont assez variés et ce sont surtout des formations dispensées par des associations de prévention santé thématiques ou généralistes (réseau national d'éducation pour la santé, comités de l'ANPAA, Gisme, Centre Jean Bergeret, CIRDD, Contact) qui ont été suivies (figure 9).

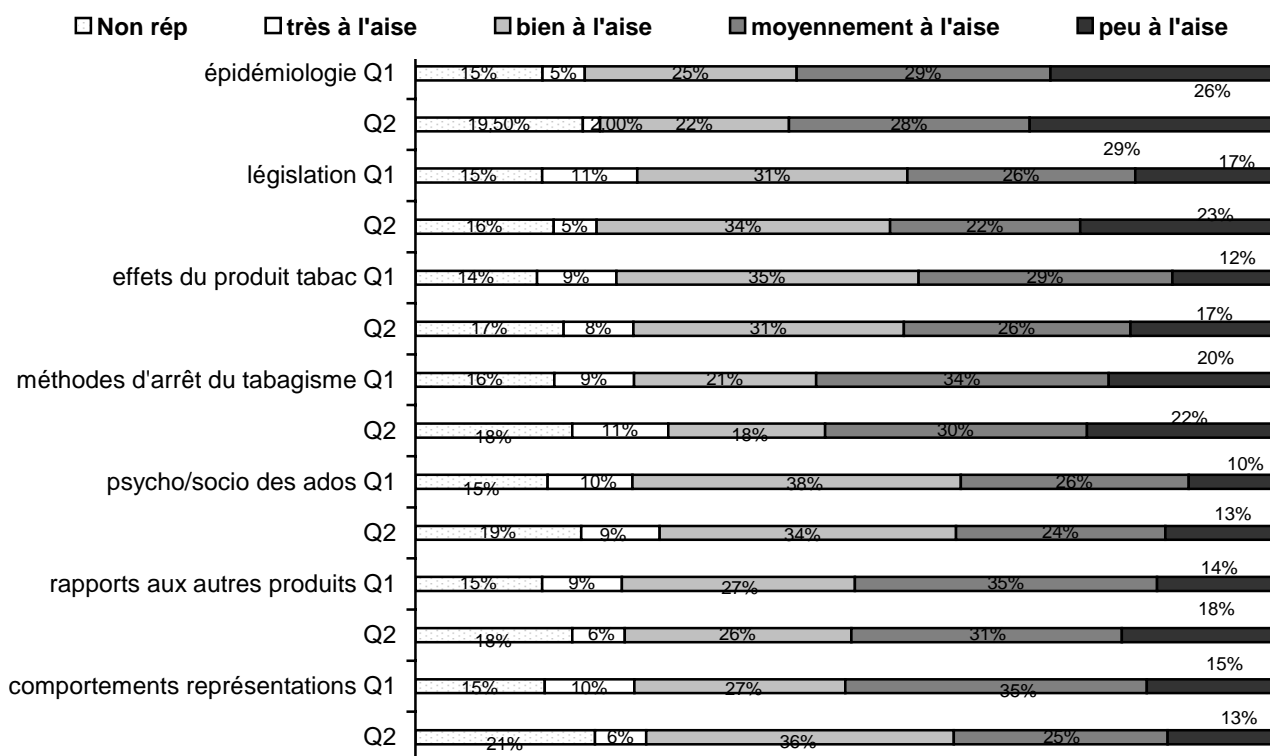
Figure 9 – Types de formations suivies en 2004 et 2006 (n1= 82 et n2 = 42)



En outre, 47 % des structures interrogées en 2004 et 40% en 2006 estiment avoir plutôt de bonnes ou très bonnes compétences en prévention du tabagisme auprès des jeunes. Et si l'on distingue les cercles d'acteurs, 57.8% des acteurs de cercle 1 en 2004 ont estimé avoir plutôt de bonnes ou très bonnes compétences pour 63.3% en 2006.

Interrogés de façon plus détaillée sur leur niveau d'aisance sur les différentes problématiques en jeu, les dimensions psychologiques et sociologiques de l'adolescence apparaissent comme les plus maîtrisées par les professionnels interrogés tant en 2004 qu'en 2006 (figure 10).

Figure 10 – Niveau d'aisance des professionnels par rapport aux différentes problématiques du tabagisme (n1=163 et n2= 87)



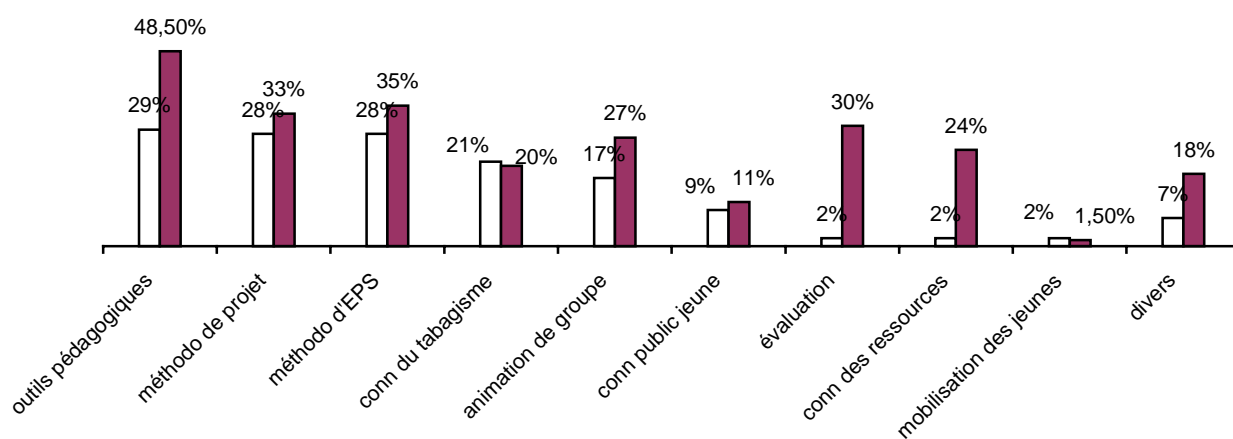
Si l'on procède à un regroupement par cercle d'acteurs, on observe des taux d'aisance systématiquement plus haut pour les acteurs de cercle 1 et que ces taux augmentent dans 5 items sur 7 entre 2004 et 2006 pour les acteurs de cercle 1 (tableau 3).

Tableau 3 – Valeurs et tests des niveaux d'aisance pour les acteurs de cercle 1

Très à l'aise ou bien à l'aise vis à vis de :	Valeur 2004 pour acteurs Cercle 1	Valeur 2006 pour acteurs Cercle 1
Epidémiologie	44.6%	↗ 46.7%
Législation	61.4%	↘ 56.7%
Effets du produit tabac	62.7%	↗ 66.6%
Méthodes d'arrêt du tabagisme	45.8%	↗ 56.7%
Psycho/socio des adolescents	51.8%	↘ 46.6%
Rapport aux autres produits	41%	↗ 46.7%
Comportements et représentations	42.2%	↗ 60%

Les manques identifiés par les personnes enquêtés en terme de compétences en prévention du tabagisme concernent principalement les méthodes d'intervention : l'utilisation des outils pédagogiques, la méthodologie de projet, la méthodologie de prévention et d'éducation pour la santé ainsi que la question de l'évaluation (surtout en 2006, item inexistant dans le questionnaire de 2004). D'autres manques ont été soulignés mais ne concernent pas les compétences : il s'agit du manque de moyens et de temps (figure 11).

Figure 11 - Manques identifiés en terme de compétences (n1= 122 et n2= 66)



Total supérieur à 100% en raison de réponses multiples

3. Les pratiques des acteurs en prévention du tabagisme des jeunes

Dans l'enquête, une distinction a été réalisée entre « interventions » et « programmes » de la façon suivante :

Les interventions, souvent ponctuelles s'inscrivent dans le cadre d'une mission, d'un service continu proposé par votre structure.

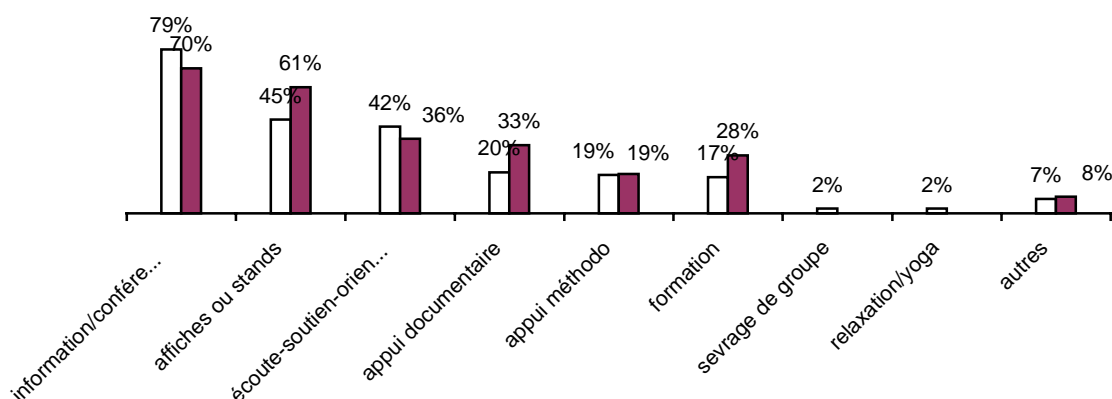
Les programmes s'inscrivent dans la durée (plusieurs mois), sont construits avec méthodes et se mettent au service d'objectifs précis pour une même population-cible. Ils sont proposés soit dans le cadre d'un appel à projets institutionnels, soit dans le cadre d'une mission de service public.

Les « interventions » ont fait l'objet d'une interrogation dans le questionnaire, et les « programmes » ont été questionnés à partir de la fiche-action complétant l'enquête mais ne sont pas analysés dans le présent rapport. En effet, le recueil des fiche-action a permis la mise à jour de la base régionale des programmes développés en santé et promotion de la santé en Rhône-Alpes.

Les interventions en prévention du tabagisme des jeunes

53% des structures interrogées déclarent avoir réalisé en 2004 des interventions ponctuelles en prévention du tabagisme auprès des jeunes et 44% en 2006. Les types d'interventions sont principalement des séances d'information / conférences-débat, de l'information par affiches et par stands ou de l'écoute-soutien-orientation (figure 12).

Figure 12 – Types d'interventions ponctuelles réalisées en 2004 sur la prévention du tabagisme des jeunes (n1= 86 et n2= 36)



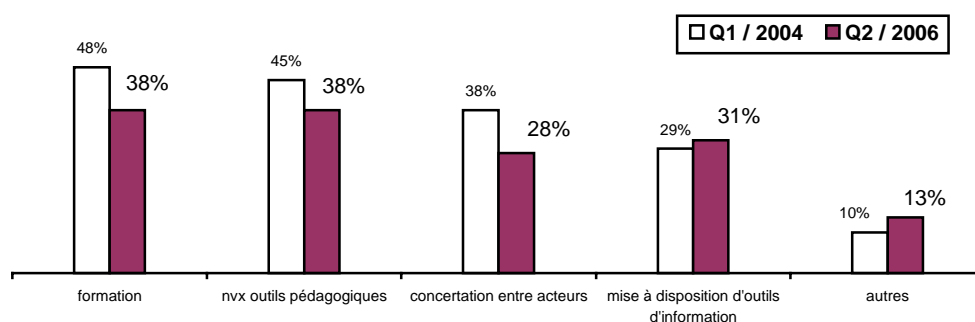
Total supérieur à 100% en raison de réponses multiples

Parmi les organismes qui ont réalisé des interventions en prévention du tabagisme des jeunes en 2004, 65% ont déclaré avoir sollicité des structures-ressources dans ce domaine et 23% en 2006. Les types d'organismes sollicités sont essentiellement des associations de prévention en santé, généralistes ou thématiques.

Les aides possibles pour les interventions

Les deux principaux besoins des professionnels pour les interventions tant en 2004 qu'en 2006 sont la formation et la création de nouveaux outils pédagogiques (figure 13). D'autres pistes d'améliorations possibles sont évoquées de façon moins fréquente que les autres : meilleur financement des outils, des actions et des intervenants et davantage de moyens humains et de temps.

Figure 13 – Les besoins des acteurs pour améliorer leur intervention en 2004 et 2006



Total supérieur à 100% en raison de réponses multiples

4. Les outils d'intervention utilisés en prévention du tabagisme des jeunes

Une grande majorité des structures interrogées (69% en 2004 et 57% en 2006) a connaissance d'outils pédagogiques en prévention du tabagisme pour les jeunes. Parmi les acteurs qui ont connaissance d'outils pédagogiques dans ce champ seulement 35% en 2004 mais 55% en 2006 les considèrent plutôt suffisants ou suffisants (figure 14). En ce qui concerne la pertinence de ces outils, 39 % les considèrent plutôt pertinents ou pertinents en 2004 et 66% en 2006 (figure 15).

Figure 14 – Opinion sur la quantité d'outils disponibles en prévention du tabagisme des jeunes (n1= 112/ et n2= 47)

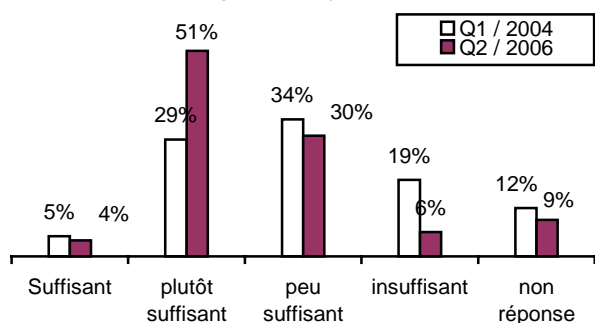
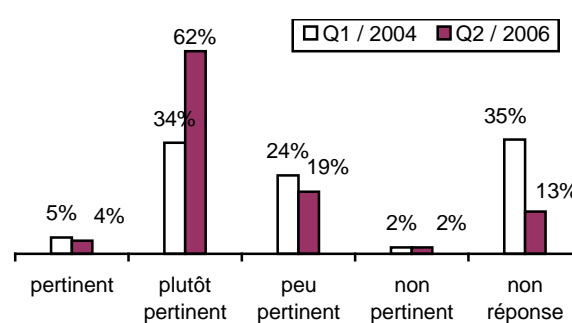
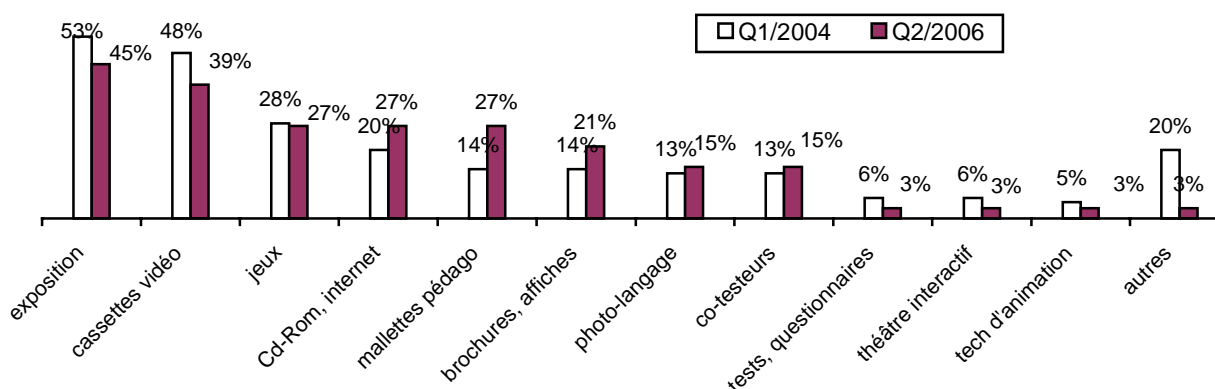


Figure 15 – Opinion sur la pertinence des outils disponibles en prévention du tabagisme (n1= 112 et n1 = 47)



La moitié (51%) des acteurs interrogés en 2004 et 38% en 2006 déclarent utiliser des outils pédagogiques en prévention du tabagisme des jeunes. Les types d'outils utilisés sont très variés ; il s'agit principalement d'expositions et de cassettes vidéo (figure 16).

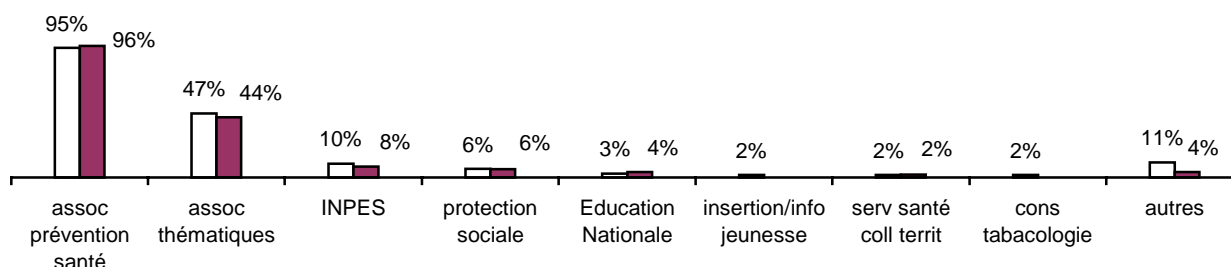
Figure 16 – Type d'outils utilisés en prévention du tabagisme des jeunes (n1= 83 et n2= 33)



Total supérieur à 100% en raison de réponses multiples

70 % des acteurs interrogés en 2004 et 55% en 2006 connaissent des structures-ressources sur les outils en prévention du tabagisme des jeunes. Les types d'organismes identifiés sur ce champ sont variés (figure 17). Quasiment tous les acteurs font référence à des associations de prévention en santé, et en particulier celles du réseau régional d'éducation pour la santé (96% des associations généralistes citées tant en 2004 qu'en 2006). De plus, près de la moitié des répondants ont cité des associations thématiques de prévention ou de soin en alcoologie, tabacologie ou toxicomanie.

Figure 17 – Types de structures-ressources sur les outils identifiés (n1 = 106 et n2= 48)



Total supérieur à 100% en raison de réponses multiples

Dans le questionnaire de 2006, une nouvelle question concernant l'intérêt porté à des propositions de temps d'échanges sur les outils pédagogiques a été ajoutée. 68% ont déclaré être intéressés par une telle proposition.

5. L'information en prévention du tabagisme

Seulement un tiers des acteurs interrogés en 2004 et 22% en 2006 déclarent avoir connaissance d'outils départementaux d'information (lettre d'information, site internet...) sur la prévention du tabagisme.

Concernant les différents outils d'information départementaux cités, il existe une grande confusion dans les réponses apportées. Les enquêtés ont cité fréquemment non pas des outils d'information mais des structures. De plus, il apparaît une confusion sur les outils de niveau départemental et régional. Ainsi 30 % (soit 15 structures en 2004 et 6 en 2006) de ceux qui déclaraient connaître des outils départementaux évoquaient effectivement des outils d'information locaux ou départementaux : les lettres du CIRDD, les répertoires départementaux des lieux ressources tabac, les sites internet des ADES, les lettres et le site internet du Gisme, le site d'une CPAM, les comptes-rendus d'un collectif départemental de prévention, et des plaquettes ou affiches réalisées dans le département.

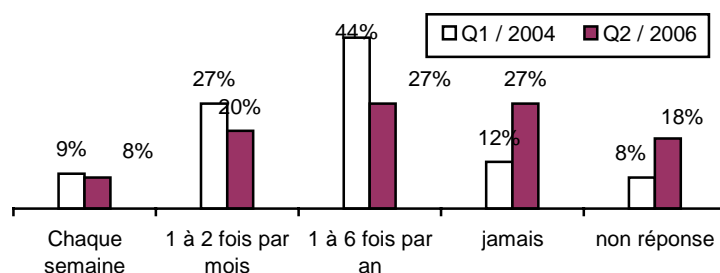
De même moins d'un tiers des acteurs interrogés (29% en 2004 et 28% en 2006) déclare avoir connaissance d'outils régionaux d'information (lettre d'information, site internet...) sur la prévention du tabagisme. Toutefois si l'on procède à un regroupement par cercle d'acteurs, on observe que 37.3% des acteurs de cercle 1 ont déclaré avoir connaissance d'outils régionaux en 2004 pour 46.7% en 2006. Des difficultés d'analyse semblables à celles énoncées ci-dessus sont apparues concernant ces outils. Néanmoins, quelques éléments d'interprétation sont possibles :

- 84% des 44 structures répondantes en 2004 et 44% en 2006 (soit 11 structures) identifient effectivement des outils d'information régionaux ; il s'agit principalement des outils du CRAES-CRIPS. Parmi eux, la lettre électronique tabac et le site internet www.tabatek-ra.org sont les plus évoqués.
- 29% en 2004 et 44% en 2006 font référence non pas à des outils d'information mais à des organismes qui interviennent au niveau régional : le CRAES-CRIPS, l'ERSP et l'IRAT.
- Des répondants évoquent de façon moins fréquente des organismes qui interviennent plutôt au niveau local ou départemental (Gisme, ADES, comités de la Ligue contre le cancer, consultation d'addictologie) ou au contraire au niveau national (INPES, MILDT).

Enfin, seulement un tiers des acteurs interrogés en 2004 et 20% en 2006 déclarent avoir connaissance d'outils nationaux d'information (lettre d'information, site internet...) sur la prévention du tabagisme. Il existe à ce niveau également une confusion entre les outils et les structures. Toutefois la moitié des répondants tant en 2004 qu'en 2006 évoquent l'INPES ou directement son site Internet. En outre, 41% en 2004 et en 2006 (soit respectivement 19 et 7 structures) évoquent des sites internet nationaux et européens spécialisés sur la question du tabagisme. Enfin, 20% identifient des lettres d'information nationales ou européennes, en particulier la lettre « Tabac Actualités » de l'INPES (6 réponses sur 9 en 2004 et 3 réponses sur 4 en 2006).

Qu'ils soient nationaux, régionaux ou départementaux, ces outils d'information sont globalement peu souvent utilisés (figure 18).

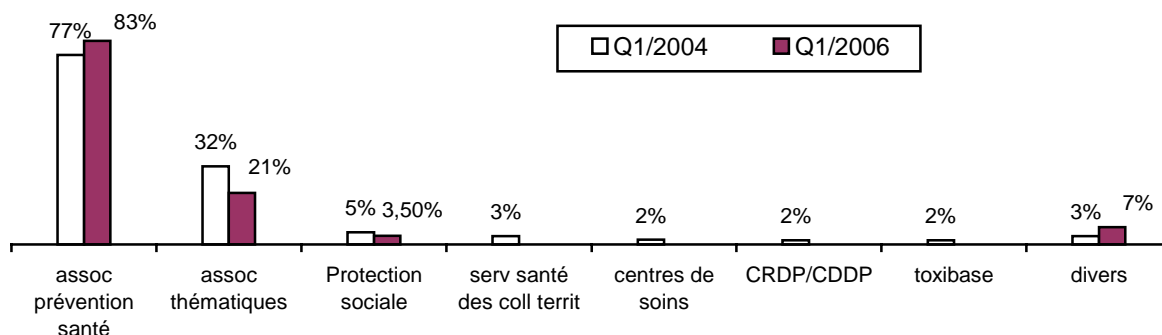
Figure 18 – Fréquence d'utilisation des outils d'information en prévention du tabagisme (n1= 90 et n2= 51)



En 2004 73% des acteurs interrogés et 67% en 2006 déclarent avoir connaissance de centres de documentation proposant des informations sur la prévention du tabagisme dans leur département.

Les centres de documentation repérés appartiennent pour la plupart à des associations de prévention en santé, et presque exclusivement au réseau régional d'éducation pour la santé (figure 19).

Figure 19 –Types de centres de documentation identifiés dans le département (n1= 117 et n2= 58)

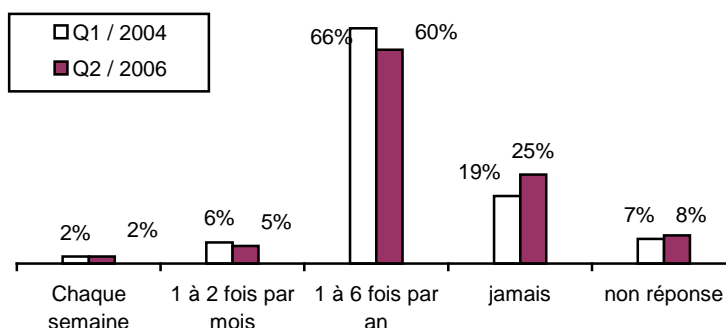


Total supérieur à 100% en raison de réponses multiples

Seulement 34% (en 2004) et 29% (en 2006) des structures déclarent avoir connaissance de centres de documentation dans la région Rhône-Alpes, hors de leur département. Si l'on procède à un regroupement par cercle d'acteurs, on observe que 50.6 % des acteurs de cercle 1 déclarent avoir connaissance d'un centre de documentation régional en 2004 pour 53.3% en 2006. Une grande partie de ces répondants fait référence au CRAES-CRIPS (83% en 2004 et 60% en 2006). D'autres centres régionaux sont évoqués comme le Centre Jean Bergeret (cité 5 fois en 2004 et 1 fois en 2006), l'IRAT (cité 5 fois en 2004 et 2 fois en 2006). Certains identifient également des centres-ressources départementaux : le Gisme (cité 4 fois en 2004 et 2 fois en 2006), les ADES (cités 4 fois en 2004 et 1 fois en 2006), et les CIRDD (cités 3 fois en 2004 et 2 fois en 2006, date à laquelle le CIRDD était devenu une structure régionale).

Ces centres de documentation départementaux ou régionaux sont globalement peu fréquentés (figure 20).

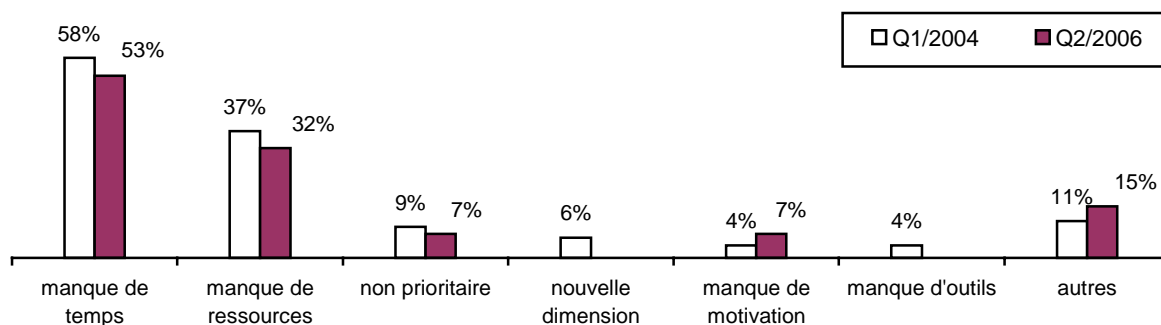
Figure 20 – Fréquence d'utilisation des centres de documentation (n1= 122 et n2= 63)



Plus de la moitié des professionnels interviewés (51% en 2004 et 54% en 2006) ont le sentiment de ne pas être suffisamment informés sur la prévention du tabagisme, tandis que 42% se disent suffisamment informés en 2004 et 40% en 2006. Toutefois si l'on procède à un regroupement par cercle d'acteurs, on observe que 51.8% des acteurs de cercle 1

estiment être suffisamment informés en 2004 pour 60% en 2006. La principale raison invoquée est le manque de temps (figure 21).

Figure 21 – Raisons du manque d'information en prévention du tabagisme (n1= 84 et n2= 47)



Total supérieur à 100% en raison de réponses multiples

IV. Discussion

Le premier objet de la discussion de ce rapport portera sur les taux de réponse qui apparaissent très faibles. Les résultats du premier état des lieux ont donné lieu à un rapport achevé en mai 2006 dont les analyses ne seront pas reprises ici, pour éviter les redites.

Il est possible d'avancer plusieurs types d'hypothèses sur le faible taux de retour notamment pour le second état des lieux.

- Le premier état des lieux (2004) s'est déroulé en début de programme et pouvait offrir des perspectives pour les acteurs visés par l'enquête en terme de formation, d'action et plus globalement d'information. Cet ensemble de possibilités a dû motiver un certain nombre de structures à répondre, alors qu'elles ne retrouvaient pas cette « compensation » dans le second état des lieux (2006).
- Le champ de la santé publique témoigne actuellement d'un souci croissant d'identification des acteurs et des programmes existants dans ce champ. Ce souci donne lieu à une multiplication des sollicitations, bien souvent sous forme de questionnaires, pour repérer les missions, les actions développées par les acteurs de terrain. Cette hyper sollicitation a dû entraîner une forte démobilisation des acteurs visés par l'état des lieux, lassés de ce type de procédure. En outre, aucune relance n'a été prévue.
- Les résultats de l'état des lieux 2006 se caractérisent également par un très faible retour des établissements scolaires. Or les établissements de l'Education Nationale, pour le second état des lieux n'ont pas été questionnés directement par un envoi postal comme pour celui de 2004. En effet, les recommandations des instances directives du service de promotion de la santé en faveur des élèves nous ont fortement incités à suivre les canaux hiérarchiques pour les démarches d'enquête par questionnaires. Cela signifie un envoi systématique de nos demandes aux infirmières et médecins conseillers auprès des recteurs des deux académies qui constituent la région Rhône-Alpes. C'est alors ce service qui relaie les demandes d'enquête aux établissements scolaires. Nous avons veillé à suivre la procédure indiquée, procédure qui nous permettait en outre l'économie notable de frais de photocopies et d'un mailing d'au moins 1000 plis. Néanmoins, cette exigence ne donnait aucune garantie sur l'envoi effectif de la demande à l'ensemble des établissements scolaires. Dans le cas présent, il est possible que notre demande ne soit pas arrivée à l'ensemble des établissements scolaires ciblés.
- Les modalités d'envoi des questionnaires n'ont pas été identiques pour les deux états des lieux, entraînant ainsi des conséquences notables sur les résultats. Le premier envoi a été réalisé par les ADES/CODES à partir d'une liste générale d'acteurs identifiés collectivement. Le second envoi a été centralisé au CRAES-CRIPS pour des raisons de simplicité, de rapidité et financière. De ce fait, le mailing constitué par le CRAES-CRIPS a été plus exhaustif et semblable d'un département à l'autre. Les ADES/CODES ont ainsi déclaré 1430 questionnaires envoyés en 2004, incluant les établissements scolaires soit potentiellement un quart des envois. En 2006, le CRAES a procédé à l'envoi de 1588 questionnaires, hors établissements scolaires pour des raisons évoquées plus loin.

La liste des structures identifiées collectivement pour les envois intégrait deux types d'acteurs présentés en début de rapport :

- Les acteurs de cercle 1 qui ont une meilleure connaissance des ressources en prévention du tabagisme puisque généralement inscrits dans les réseaux de diffusion d'information sur le tabac et dans une démarche active de recherche d'information sur le sujet indispensable pour leur pratique.
- Les acteurs de cercle 2 qui ont reçu le questionnaire 2006 de façon beaucoup plus systématique que le questionnaire 2004. Le cercle 2 n'a pas d'intérêt

immédiat pour la prévention du tabagisme mais peut rencontrer dans sa pratique cette problématique. Ainsi, le cercle 2 n'a pas de raison de connaître les réseaux de diffusion d'information propre au champ de la prévention du tabagisme.

- Il apparaît dans les résultats 2006 une part importante des acteurs du cercle 2 puisqu'ils représentent 64.4% des répondants en 2006 pour 49.1 % en 2004. Ce résultat se traduit par une connaissance des structures-ressources, des outils à disposition et des niveaux de compétences en prévention du tabagisme plus faibles que pour les acteurs de cercle 1. Néanmoins le simple fait d'avoir répondu à ce type de questionnaire (bien qu'en nombre limité), à priori éloigné de la pratique des acteurs de cercle 2, témoigne de leur intérêt pour cette problématique. Ce qui est confirmé par le fort taux de réponses positives à la question relative à l'intérêt porté à des propositions d'échanges autour des outils pédagogiques (68 % tant pour les acteurs de cercle 1 que de cercle 2) qui n'a été intégrée que dans le questionnaire 2006.

L'analyse par types d'acteurs avec la création de deux sous-population (acteurs de cercle 1 et acteurs de cercle 2) affine les résultats et met en relief des évolutions positives (mais non significatives compte tenu des faibles effectifs) entre 2004 et 2006. Elles concernent en particulier le nombre de sollicitation à distance et de rencontres sur la prévention du tabagisme, la participation à des formations ainsi que le niveau d'aisance sur les différentes problématiques associées au tabagisme des jeunes. Il n'est pas possible d'expliquer cette évolution par les effets du programme néanmoins il est intéressant de souligner que les points d'évolution concernent des objectifs directs du programme (meilleure concertation et formation).

Recommandations

- Si les conclusions de l'état des lieux 2004 mentionnaient que les besoins d'accompagnement des professionnels - dans le but d'améliorer leurs interventions en prévention du tabagisme des jeunes- se situaient beaucoup moins au niveau de la mise à disposition d'outils d'information, qu'au niveau de la formation ou de la création d'outils pédagogiques, les conclusions de cet état des lieux s'orientent différemment pour les acteurs de cercle 2. En effet, les acteurs du cercle 2 (répondants majoritaires en 2006) ne sont pas dans une recherche active d'informations et de ressources sur la prévention du tabagisme car cette problématique n'apparaît pas comme prioritaire. Toutefois ils se montrent intéressés par des informations qui leur parviendraient de façon passive (envoi mensuel d'une lettre par exemple, envoi de propositions de groupe d'échanges, de formation). Ainsi apparaît-il important de veiller à communiquer sur les offres du réseau régional de l'éducation pour la santé à cet ensemble d'acteurs qui ne sont pas inscrits dans les réseaux de diffusion propre à ce champ et pas nécessairement dans les bases de destinataires du réseau.
- Néanmoins, les conclusions pour les acteurs de cercle 1 sont similaires à l'état des lieux 2004. La question des outils pédagogiques apparaît encore de façon centrale et encourage à promouvoir et diffuser l'outil TABABOX créé dans le cadre du programme régional de prévention du tabagisme, dans lequel s'inscrit ces états des lieux. De plus, il paraît opportun de prévoir des temps d'échanges entre acteurs autour des outils pédagogiques.
- La confusion persistante et la méconnaissance des outils d'information (lettre, site Internet...) nécessite la poursuite d'une promotion de ces différents outils et de les renforcer (mettre à jour, étoffer...).
- Les besoins exprimés en terme de formation tant en 2004 et 2006 relèvent surtout de la méthodologie de projet en éducation pour la santé et des méthodes d'évaluation. Ainsi, semble-t-il adapté de proposer des dispositifs de formation centrés sur ces différents points.
- Enfin, pour les états des lieux futurs, afin de favoriser les retours et de ce fait garantir des résultats plus représentatifs, il semble nécessaire de prévoir une relance et si possible téléphonique.

ANNEXES

ANNEXE 1



QUESTIONNAIRE D'ENQUETE – Première Partie
ETAT DES LIEUX 2 DE LA PREVENTION DU TABAGISME
POST PROJET REGIONAL TABAGISME DES JEUNES
Octobre 2006



Vous avez peut-être déjà été destinataire en octobre 2004 d'un questionnaire d'état des lieux de la prévention du tabagisme des jeunes. Un programme régional a depuis été développé et nous sommes actuellement dans la phase d'évaluation. Pour ce faire, nous souhaitons réaliser une comparaison avant et après le programme. C'est pourquoi nous vous envoyons le même questionnaire qu'en 2004 qui comporte deux parties. La première interroge les pratiques de votre structure et peut être remplie par le responsable en concertation avec son équipe. La seconde partie concerne les actions ou programmes que vous menez et peut être renseignée par les chargés de projet.

Nous vous remercions pour votre collaboration.

Renseignements généraux

Nom de l'organisme :

.....

- Type d'organisme :
- Education Nationale, Enseignement supérieur
 - Association de prévention en santé
 - Structure d'insertion jeunesse
 - Centre de planification familiale
 - Structure d'accueil pour handicapés
 - Autre, précisez :

Adresse Postale :

.....
.....
.....

Tél / Fax :

E-mail :

Votre zone géographique d'intervention :

- région Rhône-Alpes
- département
- niveau local (commune, établissement...)

La concertation

1. Existe-t-il un collectif de prévention du tabagisme dans votre département ?

- oui non ne sais pas

Si oui, participez-vous à ce collectif ? oui non

2. Combien de fois avez-vous sollicité à distance (mail, téléphone...) d'autres structures dans le département ou la région, entre septembre 2005 et septembre 2006, sur le thème de la prévention du tabagisme ?

- 0 1-5 6-10 + de 10

3. A combien estimez-vous le nombre de rencontres (collectif et autres) dans le département ou la région, auxquelles a participé votre structure entre septembre 2005 et septembre 2006, sur la prévention du tabagisme ?
 0 1-5 6-10 + de 10
4. Pouvez-vous citer des acteurs impliqués dans la prévention du tabagisme dans votre département en dehors de votre réseau ou institution (au maximum 5) ?

5. Connaissez-vous les programmes menés sur la prévention du tabagisme par ces organismes ?
 oui, la plupart oui, quelques-uns non

La formation

6. Les salariés de votre structure ont-ils bénéficié d'une formation en prévention du tabagisme ou des conduites addictives ? oui non
7. Si oui, quels types de formation ont-ils suivies ?
 formations dispensées par des organismes de prévention santé (réseau éducation pour la santé, Anpaa, Cirdd, Gisme...)
 formations diplômantes (DIU tabacologie, DU et capacité d'addictologie...)
 participation à des rencontres, colloques ou conférences
 formation interne
 autre, précisez

Les outils d'intervention

8. Avez-vous connaissance d'outils pédagogiques d'intervention en prévention du tabagisme en direction des jeunes ?
 oui non
9. Si oui, considérez-vous que les outils pédagogiques en prévention du tabagisme, en direction des jeunes sont :
 - insuffisants peu suffisants plutôt suffisants suffisants
 et
 - non pertinents peu pertinents plutôt pertinents pertinents
10. Quels sont les outils pédagogiques que vous utilisez pour intervenir en prévention du tabagisme auprès des jeunes (plusieurs choix possibles) ?
 cassette-vidéo. Précisez :
 mallette pédagogique. Précisez :
 exposition. Précisez :
 photo-langage. Précisez :
 CD-rom. Précisez :
 jeux. Précisez :
 autres. Précisez :

11. Connaissez-vous des structures-ressources sur les outils pédagogiques en prévention du tabagisme auprès des jeunes ? oui non

Si oui lesquelles ?
.....
.....

12. Seriez-vous intéressés pour participer à des temps de présentation et d'échange autour des outils tabac ? oui non

Recherche d'informations / Actualisation des connaissances

13. Avez-vous connaissance d'outils d'informations (lettre d'information, site internet...) sur la prévention du tabagisme qui sont produits :

* dans le département ? oui non Si oui, lesquelles ?.....

* dans la région ? oui non Si oui, lesquelles ?.....

* hors région ? oui non Si oui, lesquelles ?.....

14. Si oui, vous utilisez ces outils d'information :

chaque semaine une à deux fois par mois une à six fois par an jamais

15. Avez-vous connaissance de centres de documentation qui proposent des informations sur la prévention du tabagisme :

* dans le département ? oui non

Si oui, lesquelles ?.....

* dans la région ? oui non

Si oui, lesquelles ?.....

16. Si oui, vous utilisez ces centres de documentation :

chaque semaine une à deux fois par mois une à six fois par an jamais

17. Avez-vous le sentiment d'être suffisamment informé sur la prévention du tabagisme ?

oui non

Si non, pouvez-vous nous dire pourquoi ?

manque de temps

manque de ressources

autres :

Vos besoins

18. A votre avis, quel est le niveau de compétence et de connaissance de votre structure pour intervenir dans le domaine de la prévention du tabagisme auprès des jeunes ?

très faible plutôt faible plutôt bon très bon

Quel(s) manque(s) éventuel(s) identifiez-vous (plusieurs choix possibles) ?

méthodologie de projet

méthodes de prévention et d'éducation pour la santé

utilisation des outils pédagogiques

connaissance de la problématique

animation de groupe

connaissance du public jeune

technique d'évaluation

connaissance des ressources

autre, précisez.....

19. Par rapport aux différentes questions soulevées par la problématique du tabagisme, comment se sent l'équipe de votre structure ?

L'équipe se sent	Très à l'aise	Bien à l'aise	Moyennement à l'aise	Peu à l'aise
Epidémiologie	<input type="checkbox"/>	<input type="checkbox"/>	<input type="checkbox"/>	<input type="checkbox"/>
Législation	<input type="checkbox"/>	<input type="checkbox"/>	<input type="checkbox"/>	<input type="checkbox"/>
Effets psychoactifs du produit	<input type="checkbox"/>	<input type="checkbox"/>	<input type="checkbox"/>	<input type="checkbox"/>
Méthodes d'arrêt du tabagisme	<input type="checkbox"/>	<input type="checkbox"/>	<input type="checkbox"/>	<input type="checkbox"/>
Psychologie/ sociologie de l'adolescence	<input type="checkbox"/>	<input type="checkbox"/>	<input type="checkbox"/>	<input type="checkbox"/>
Rapport aux autres produits (cannabis, alcool...)	<input type="checkbox"/>	<input type="checkbox"/>	<input type="checkbox"/>	<input type="checkbox"/>
Représentations, comportements par rapport au produit	<input type="checkbox"/>	<input type="checkbox"/>	<input type="checkbox"/>	<input type="checkbox"/>

20. Qu'est-ce qui vous aiderait à améliorer vos interventions en prévention du tabagisme auprès des jeunes ?

- davantage de concertation entre les acteurs du champ
- des formations pour les intervenants
- de nouveaux outils pédagogiques
- davantage d'outils d'information (lettre d'information, base de données, site internet...)
- autres :

Les interventions

Nous distinguons les interventions, des programmes.

Les interventions, souvent ponctuelles s'inscrivent dans le cadre d'une mission, d'un service continu proposé par votre structure.

Les programmes s'inscrivent dans la durée (plusieurs mois), sont construits avec méthodes et se mettent au service d'objectifs précis pour une même population-cible. Ils sont proposés soit dans le cadre d'un appel à projets institutionnels, soit dans le cadre d'une mission de service public.

21. En 2006, avez-vous réalisé des interventions ponctuelles en prévention du tabagisme des jeunes ?
 oui non

* Si oui, précisez le type d'intervention :

- formation
- séances d'information
- information du public par affiches ou stand
- écoute/soutien /orientation vers des structures relais
- appui méthodologique
- appui à la recherche documentaire
- autre, précisez.....

* Si oui, avez-vous sollicité des structures-ressources en prévention du tabagisme pour vous aider dans vos interventions ? oui non

Si oui, lesquelles ?

Question complémentaire

Connaissez-vous la plaquette « La prévention du tabagisme des jeunes en région Rhône-Alpes : qui fait quoi ? » ?

- oui non

ANNEXE 2



QUESTIONNAIRE D'ENQUETE – Deuxième Partie
ETAT DES LIEUX 2 DE LA PREVENTION DU TABAGISME
POST PROJET REGIONAL TABAGISME DES JEUNES
 Octobre 2006



Formulaire de saisie des actions / programmes

Si vous avez plusieurs programmes à nous présenter, merci de remplir une fiche par programme

- *Rappel : un programme s'inscrit dans la durée (plusieurs mois), est construit avec méthodes et se met au service d'objectifs précis pour une même population-cible (dans le cas présent, les jeunes). Il est proposé soit dans le cadre d'un appel à projets institutionnels, soit dans le cadre d'une mission de service public.*
- *Ces informations seront diffusées sur le site de la Tabatek (www.tabatek-ra.org) et sur le site Internet de l'Espace Régional de Santé public, dans la base Spirale (www.ersp.org). N'hésitez pas à nous transmettre de nouvelles informations éventuelles tout au long de l'année pour actualiser le site.*

Informations générales du programme			
Responsable du programme :			
Structure porteuse :			
Intitulé du programme :			
Orientation générale : <i>Choix multiple possible</i>	<input type="checkbox"/> Education par les pairs <input type="checkbox"/> Bien être <input type="checkbox"/> Compétences psychosociales <input type="checkbox"/> Aide à l'arrêt <input type="checkbox"/> Ecoute, soutien <input type="checkbox"/> Comportements, représentations... <input type="checkbox"/> Autre :.....		
Type de programme : <i>Choix multiple possible</i>	<table style="width: 100%; border: none;"> <tr> <td style="width: 50%; border: none;"> <input type="checkbox"/> Accès aux droits/soins <input type="checkbox"/> Action de prévention / Education pour la Santé <input type="checkbox"/> Appui méthodologique / expertise <input type="checkbox"/> Création d'outil / support <input type="checkbox"/> Diagnostic / état des lieux <input type="checkbox"/> Ecoute / accueil / soutien <input type="checkbox"/> Elaboration d'un guide / répertoire <input type="checkbox"/> Etude </td> <td style="width: 50%; border: none;"> <input type="checkbox"/> Evaluation <input type="checkbox"/> Formation <input type="checkbox"/> Information du public <input type="checkbox"/> Journée d'échange (colloque, séminaire, forum, conférence ...) <input type="checkbox"/> Recherche action <input type="checkbox"/> Réseau, coordination locale <input type="checkbox"/> Système d'information <input type="checkbox"/> Autre préciser..... </td> </tr> </table>	<input type="checkbox"/> Accès aux droits/soins <input type="checkbox"/> Action de prévention / Education pour la Santé <input type="checkbox"/> Appui méthodologique / expertise <input type="checkbox"/> Création d'outil / support <input type="checkbox"/> Diagnostic / état des lieux <input type="checkbox"/> Ecoute / accueil / soutien <input type="checkbox"/> Elaboration d'un guide / répertoire <input type="checkbox"/> Etude	<input type="checkbox"/> Evaluation <input type="checkbox"/> Formation <input type="checkbox"/> Information du public <input type="checkbox"/> Journée d'échange (colloque, séminaire, forum, conférence ...) <input type="checkbox"/> Recherche action <input type="checkbox"/> Réseau, coordination locale <input type="checkbox"/> Système d'information <input type="checkbox"/> Autre préciser.....
<input type="checkbox"/> Accès aux droits/soins <input type="checkbox"/> Action de prévention / Education pour la Santé <input type="checkbox"/> Appui méthodologique / expertise <input type="checkbox"/> Création d'outil / support <input type="checkbox"/> Diagnostic / état des lieux <input type="checkbox"/> Ecoute / accueil / soutien <input type="checkbox"/> Elaboration d'un guide / répertoire <input type="checkbox"/> Etude	<input type="checkbox"/> Evaluation <input type="checkbox"/> Formation <input type="checkbox"/> Information du public <input type="checkbox"/> Journée d'échange (colloque, séminaire, forum, conférence ...) <input type="checkbox"/> Recherche action <input type="checkbox"/> Réseau, coordination locale <input type="checkbox"/> Système d'information <input type="checkbox"/> Autre préciser.....		
Date de début :			
Date de fin :			
Calendrier / étapes :			
Promoteur(s) / commanditaire(s)			
Autre porteur(s) du programme :			

Cadre politique de financement (contrat ville, Programme départemental drogues et dépendances, ...):	
Commanditaire(s) / financeur(s):	
Partenaire(s) non financiers:	
Description du programme	
Population(s) ciblée(s) : Choix multiple possible	<input type="checkbox"/> Adolescents <input type="checkbox"/> Etudiants <input type="checkbox"/> Handicapés <input type="checkbox"/> Jeunes en insertion <input type="checkbox"/> Jeunes adultes <input type="checkbox"/> Jeunes sous main de justice <input type="checkbox"/> Autre :
Cadre d'intervention	<input type="checkbox"/> Carcéral <input type="checkbox"/> Espace récréatif/ culturel/ festif <input type="checkbox"/> Etablissement de santé <input type="checkbox"/> Etablissement scolaire <input type="checkbox"/> Structure sociale et médico-sociale <input type="checkbox"/> Autre :
Professionnels relais éventuellement ciblés : Choix multiple possible	<input type="checkbox"/> Professionnels de santé / soins <input type="checkbox"/> Professionnels de la prévention <input type="checkbox"/> Professionnels de l'éducation <input type="checkbox"/> Professionnels de l'animation <input type="checkbox"/> Professionnels du secteur spécialisé (handicap, ...) <input type="checkbox"/> Professionnels du secteur judiciaire <input type="checkbox"/> Travailleurs sociaux <input type="checkbox"/> Services administratifs <input type="checkbox"/> Elus <input type="checkbox"/> Autre : préciser.....
Département(s) / région : Choix multiple possible	<input type="checkbox"/> Ain <input type="checkbox"/> Ardèche <input type="checkbox"/> Drôme <input type="checkbox"/> Isère <input type="checkbox"/> Loire <input type="checkbox"/> Rhône <input type="checkbox"/> Savoie <input type="checkbox"/> Haute-Savoie <input type="checkbox"/> Région Rhône-Alpes
Préciser si local : <i>Ville, quartier, canton...</i>	
Objectifs : <i>Expliciter les objectifs généraux et spécifiques du programme</i>	

<p>Modalités d'action :</p> <p><i>Préciser les activités du programme</i></p>	
<p>Evaluation :</p> <p><i>Préciser les méthodes d'évaluation adoptées en distinguant le déroulement du programme de ces effets et impacts</i></p>	
<p>Publication éventuelle liée au programme</p>	
<p>Titre du document :</p>	
<p>Type du document : Un seul choix possible</p>	<p> <input type="checkbox"/> Actes <input type="checkbox"/> Article <input type="checkbox"/> Rapport <input type="checkbox"/> Brochure <input type="checkbox"/> Ouvrage <input type="checkbox"/> Mémoire <input type="checkbox"/> Dossier de presse <input type="checkbox"/> Répertoire <input type="checkbox"/> Autre </p>
<p>Date d'édition :</p>	
<p>Document disponible sur l'Internet :</p>	<p><i>Si le document est disponible en texte intégral sur le Web préciser l'adresse Internet :</i></p>

ANNEXE 3

<p style="text-align: center;">ETAT DES LIEUX DE LA PREVENTION DU TABAGISME Région Rhône-Alpes 2004/2006 LISTING ACTEURS A INTERROGER</p>

Protection sociale :

- Service de prévention / éducation à la santé des CPAM
- Comité départemental de la Mutualité
- Comité départemental de la Mutualité Sociale Agricole

Enseignement public et privé :

- Service départemental de promotion de la santé en faveur des élèves
- Lycées publics, privés, MFR
- Services de médecine universitaire préventive
- Associations de parents d'élèves (UDAPEL, FCPE et PEEP)

Services sociaux :

- Services communaux d'hygiène et de santé des grandes villes
- Centres communaux d'action sociale des grandes villes
- Centres de planification et d'Education Familiale

Associations de prévention des conduites addictives :

- Comité départemental de la Ligue contre le cancer
- Comité départemental du Comité National de lutte contre les Maladies Respiratoires
- CIRDD – Centre d'Information et de Ressource sur les Drogues et les Dépendances
- Comité départemental de l'ANPAA
- Associations de prévention des dépendances (tabac, alcool, toxico)

Associations généralistes :

- ADES
- Avenir santé, CDHS etc...

Education / Prévention Spécialisée / Handicap :

- Infirmières de la Direction Départementale de la PJJ
- MECS
- UDAPEI, APAJH
- Associations des paralysés de France
- Instituts médico-éducatifs, IMPRO
- Foyers d'accueil pour personnes handicapées
- Ecoles des parents et des éducateurs
- Associations familiales
- Associations d'éducation populaire
- Missions Locales
- Centres sociaux, MJC

Milieu carcéral

- UCSA des Maisons d'arrêt de la région

Au niveau régional :

- URFJT pour cibler les foyers de jeunes travailleurs engagés dans des actions de prévention du tabagisme
- CRIJ pour cibler les BIJ-PIJ engagés dans des actions de prévention du tabagisme